



Revista Processus de Estudos de Gestão, Jurídicos e Financeiros

ISSN: 2237-2342 (impresso)

L-ISSN: 2178-2008 (on-line)

Ano VII, Vol.VII, n.28, out./dez., 2016.

Tramitação editorial:

Data de submissão: 30/10/2016.

Data de reformulação: 15/11/2016.

Data de aceite definitivo: 28/11/2016.

Data de publicação: 20/12/2016.

LA EVOLUCIÓN DE LAS PERSPECTIVAS DE MEDICIÓN DE LA POBREZA

Lúcio Carlos de Pinho Filho¹.

1. INTRODUCCIÓN.

Este ensayo se refiere a medición de la pobreza en la perspectiva unidimensional, basada en el ingreso, y las evoluciones conceptuales que viabilizaron la estructuración de una mirada multidimensional de interpretación de los fenómenos socioeconómicos relacionados con la privación, principalmente en la perspectiva propuesta por Amartya Sen, el Enfoque de las Capacidades, desdoblado en el Índice de Desarrollo Humano (IDH) y en el Índice de Pobreza Multidimensional (IPM).

2. EL CONCEPTO DE PROBREZA.

Un concepto fundamental para las Ciencias Sociales y para las Ciencias Económicas se refiere a la generación y distribución de las riquezas y su antítesis: la escasez y sus mecanismos de reproducción, perpetuación, así como las estrategias de enfrentamiento de este problema global.

Puesta en foco la pobreza, una cuestión de primera orden se refiere a la comprensión del concepto, así, se presenta el significado de la palabra bajo el Diccionario de la Lengua Española (Real Academia Española):

“pobreza

1. f. Cualidad de pobre.
2. f. Falta, escasez.
3. f. Dejación voluntaria de todo lo que se posee, y de todo lo que el amor propio puede juzgar necesario, de la cual hacen voto público los religiosos el día de su profesión.
4. f. Escaso haber de la gente pobre.
5. f. Falta de magnanimidad, de gallardía, de nobleza del ánimo.”

En termos lexicales se observan los múltiples matices de la palabra pobreza a lo que se añade la observación hecha por Filler (1963): “no es fácil ponerse de acuerdo en una definición de pobreza, pero se sitúa en algún entre la subsistencia y la oportunidad de crecer”.

¹ Mestrando em *Desarrollo Humano* pela FLACSO/Argentina com especializações *lato sensu* diversas. Graduado em Ciências Contábeis pela UnB, com Complementação Pedagógica – Licenciatura em Matemática pela UNIVEN e Curso Superior de Política e Estratégia – CSuPe pela Escola Superior de Guerra – ESG. Professor do curso de graduação em Ciências Contábeis da Faculdade Processus.

Es evidente, por lo tanto, que el tema es complejo y al mismo tiempo impreciso, lo que torna importante la discusión del asunto, principalmente en las perspectivas relacionadas a la privación de derechos, bienes y servicios.

3. RUDIMENTOS DE LA MEDICIÓN DE LA POBREZA.

Uno de los primeros intentos de se percibir y medir las relaciones socioeconómicas de una forma metódica fue llevada a cabo por William Petty en la obra *La Aritmética Política* (Almonzor y Lestón, 2011) y en la década de 1930 el economista Simon Kusnets formuló los fundamentos de Contabilidad Nacional moderna (Samuelson y Nordhaus, 1991), siendo el precursor del Producto Interno Bruto – PIB² (Kuznets, 1934), que es indicador más utilizado para la medición de la actividad económica de cualquier nación.

El PIB, como técnica de medición de la actividad económica, también se configura como un indicador de la riqueza porque el “producto” (C + I + G + X) es igual a la suma de los “ingresos”, compuesto por los ítems abajo:

- Pago al trabajo (sueldos, salarios y prestaciones).
- Beneficios corporativos.
- Otros ingresos a la propiedad (renta, intereses, ingresos del propietario).
- Depreciación.
- Impuestos a la producción.

A lo largo del tiempo fue implantado el indicador PIB *per cápita*: el PIB dividido entre el número de habitantes (N), expresado por la ecuación:

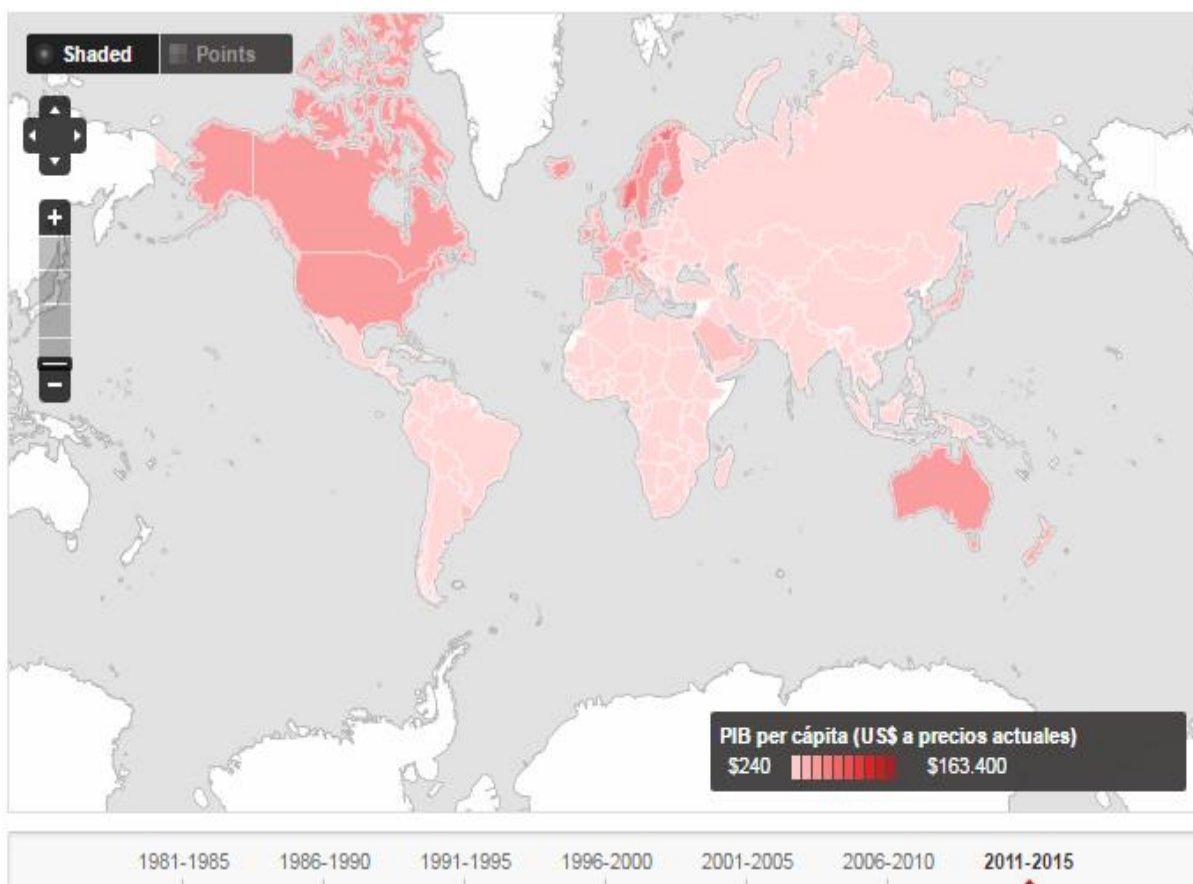
$$PIB_{pc} = \frac{PIB}{N}$$

El enfoque en el ingreso pasó a predominar en el análisis de la pobreza, en lo que Fusch (1965) escribió: “definiré como pobre cualquier familia con un ingreso que sea menor a la mitad del ingreso mediano de las familias”.

² Samuelson y Nordhaus (1991) conceptúan el PIB como “El producto interno bruto (PIB) es la medida más detallada de la producción total de bienes y servicios de un país. Es la suma de los valores monetarios del consumo (C), inversión bruta (I), compras del gobierno de bienes y servicios (G) y exportaciones netas (X) producidas dentro de un país durante un año' determinado. En símbolos: PIB = C + I + G + X”.

El panorama actual del PIB *per cápita* presenta los mejores resultados en los Estados Unidos, Canadá, Australia, Japón y partes de Europa:

Gráfico N.º 1 – PIB per cápita (US\$ a precios actuales hasta 2015)



Fuente: Banco Mundial. Recuperado en: <<http://datos.bancomundial.org/indicador/NY.GDP.PCAP.CD/countries/1W?display=map>>.

Además de la masiva utilización del ingreso como mecanismo de medición de la pobreza, algunas críticas surgieron a la dominancia de esta perspectiva:

- a) Kuznets (1934), el creador del PIB, indicó: “es muy difícil deducir el bienestar de una nación a partir de su renta nacional”.
- b) Pesquisas realizadas por Waring (1990) revelan que el PIB ignora actividades que no son valoradas económicamente, así el trabajo hecho por las mujeres en los hogares es simplemente no es contado en el indicador.
- c) Según Polanyi (1944), el sistema económico no es un fin en sí mismo, las normas culturales influyen fuertemente la economía de las naciones.

Las observaciones arriba indican que la pobreza puede (o debe) ser analizada bajo otros puntos de vista, lo que se habrá adelante.

4. EL ENFOQUE DE LAS CAPACIDADES Y EL BIENESTAR.

En una discusión más reciente Spicker³, presenta un conjunto de variables que acrecientan nuevas posibilidades de observación de pobreza, sin embargo no indicando un método para de análisis:

- d) Necesidades: la pobreza se define a partir de la ausencia de satisfacción de un núcleo de necesidades básicas.
- e) Un patrón de privación: no es la ausencia de satisfacción de alguna necesidad, sino que se manifiesta en todas las dimensiones de la vida. La pobreza como "síndrome". Tema de la duración de la pobreza.
- f) Recursos limitados: la clave es la falta de recursos para satisfacer las necesidades.
- g) Estándar de vida: hace referencia a la idea de "patrón" de necesidades.
- h) Desigualdad: énfasis en la distancia entra la satisfacción de necesidades, o el ingreso, de ciertos grupos y el promedio de la sociedad.
- i) Posición económica: una extensión del anterior. No sólo recursos sino también otras dimensiones.
- j) Clase social: identifica al pobre como un estrato específico. Subclase.
- k) Dependencia: se identifica a los pobres como aquellos que reciben asistencia social por falta de recursos.
- l) Exclusión: dificultad para participar en sociedad.
- m) Vulnerabilidad: falta de seguridad básica, vulnerables a los riesgos sociales.
- n) Falta de derechos: no es la ausencia de recursos en general, sino la dificultad para acceder a ellos por parte de algunas personas.

En este contexto, Amartya Sen (2000) presenta una conceptualización de pobreza más amplia, aún sistematizada, orientada a la percepción de los efectos de la privación, en múltiples espectros de la vida humana, en oposición a la percepción dominante de la simple falta de ingresos, resultando en la noción de “capacidades”, que puede ser entendida el acceso da niveles funcionamientos, que son los bienes y servicios que permiten que las personas sean, o hagan actividades deliberadas, lo que concurre para el desarrollo humano (PNUD, 2015):

³ FLACSO (2016). *Maestría en Desarrollo Humano*. Asignatura: Sistemas de Información Cuantitativa para el Desarrollo Humano. Clase 2. Tema III. La medición del bienestar, la pobreza, la equidad. Aspectos conceptuales. Recuperado en: < <http://virtual.flacso.org.ar/mod/book/view.php?id=138421>>.

“El desarrollo humano es un proceso encaminado a ampliar las oportunidades de las personas en la medida en que estas adquieren más capacidades y tienen mayores posibilidades de utilizarlas. Pero el desarrollo humano también es un objetivo, por lo que constituye a la vez un proceso y un resultado. El desarrollo humano implica que las personas deben influir en el proceso que determina sus vidas.”

No significa que Sen excluye el factor “ingreso” de las reflexiones acerca de la pobreza, una vez que el ingreso es un punto de partida, una herramienta de medición, pero en el desarrollo basado en el enfoque de las capacidades consiste, en las palabras de Sen (2000): “en la eliminación de algunos tipos de falta de libertad que dejan a los individuos pocas opciones y escasas oportunidades para ejercer su agencia razonada”.

Bajo el pensamiento de Amartya Sen, el bienestar es el aumento de libertad que es generado por el acceso y la ampliación de las dimensiones del desarrollo (funcionamiento), además que ello no ha apuntado un listado absoluto de dimensiones (o de libertades), lo que es importante una vez que no existen limitaciones en las ciencias matemáticas para el cálculo multivariable (Grossman, 1987), así como Townsend advierte para los cambios que sobrevienen la noción de pobreza en el curso del tiempo⁴:

“Así como no podemos proclamar la abolición de la enfermedad, tampoco podemos proclamar la abolición de las carencias. La pobreza no es un estado absoluto. Es privación relativa. La sociedad misma cambia constantemente e impone nuevas obligaciones a sus miembros los que, a su vez, desarrollan nuevas necesidades... Nuestra teoría general, entonces, debe ser que viven en pobreza los individuos y las familias cuyos recursos, a lo largo del tiempo...”

En otro matiz de pensamiento, Alkire (2002) formula un listado cerrado de dimensiones bajo el supuesto de que son aplicables a “todos los propósitos básicos de la acción humana”:

1. Vida: sostenimiento, transmisión de la vida, salud y seguridad.
2. Conocimiento y experiencias estéticas.
3. Desempeños adecuados en el trabajo y en el juego.
4. Amistad.
5. Paz.
6. Auto-expresión.
7. Religión.

En concepciones muy diferentes de las presentadas por Amartya Sen y Sabina Alkire, Easterlin (2010) asocia el bienestar a la ampliación de la felicidad y Etzioni (1993) lo relaciona con el buen vivir en comunidad (derechos, deberes y realización), lo que refuerza las posibilidades del enfoque de capacidades.

⁴ Boltvinik, Julio. *Peter Townsend y el rumbo de la investigación sobre pobreza en Gran Bretaña*. Recuperado en: <http://www.mundosigloxxi.ciecas.ipn.mx/pdf/v_05/19/07.pdf>.

5. LA MEDICIÓN MULTIDIMENSIONAL DE LA POBREZA.

Basado en el enfoque de las capacidades, el Índice de Desarrollo Humano (IDH⁵) es un indicador compuesto con el límite superior de medición igual a 1,0, que se centra en tres dimensiones básicas del desarrollo humano:

1. Tener una vida larga y saludable, que se mide por la esperanza de vida al nacer.
2. La capacidad de adquirir conocimientos, que se mide por los años de escolaridad y los años esperados de escolaridad.
3. La capacidad de lograr un nivel de vida digno, que se mide por el ingreso nacional bruto per cápita.

Mientras las ventajas, el IDH es multidimensional no estando limitado al Producto Interno (bruto / *per cápita*) y también ya tiene la utilización consagrada en especial por la publicación anual, desde 1990, por el Programa de las Naciones Unidas para el Desarrollo – PNUD del Informe sobre Desarrollo Humano⁶.

Además de las restricciones, el IDH es muy importante porque se nos permite comparar países, provincias y regiones, así como observar los cambios que ocurren (o no ocurren) a lo largo del tiempo, lo que puede ser ejemplificado por la comparación entre los resultados logrados por Noruega y Brasil en el Informe sobre Desarrollo Humano de 2015, condensados abajo:

Tabla N.º 1 – Estadísticas Generales del IDH 2015 (Noruega x Brasil)

HDI rank	Country	Human Development Index (HDI)	Life expectancy at birth	Expected years of schooling	Mean years of schooling	Gross national income (GNI) per capita
		Value	(years)	(years)	(years)	(2011 PPP \$)
		2014	2014	2014	2014	2014
1	Norway	0,944	81,6	17,5	12,6	64.992
75	Brazil	0,755	74,5	15,2	7,7	15.175
Diferencia Absoluta		0,189	7,1	2,3	5,0	49.817
Diferencia %		25	10	15	65	328

Fuente: <<http://hdr.undp.org/en/composite/HDI>>.

Son significativas las diferencias de resultados del IDH de Brasil (75º en el *HDI rank*) y de Noruega (1ª en el *HDI rank*), primordialmente en los Índices de Salud y Educación, que presentan considerables distinguos históricos, mientras Brasil presenta el 9º mayor PIB

⁵ FLACSO (2016). *Maestría en Desarrollo Humano*. Asignatura: Sistemas de Información Cuantitativa para el Desarrollo Humano. Clase 4. Tema V: Índice de desarrollo humano. Recuperado en: <<http://virtual.flacso.org.ar/mod/book/view.php?id=138421>>.

⁶ PNUD (2015). *Informe sobre desarrollo humano 2015 “trabajo al servicio del desarrollo humano”*. Recuperado en: <http://hdr.undp.org/sites/default/files/2015_human_development_report_overview_-_es.pdf>.

Nominal⁷ (U\$ 1,772,589 millones) y Noruega el 28° (U\$ 395,288 millones):

Tabla N.º 2 – *Health Index* (Noruega x Brasil)

HDI Rank	Country	1980	1985	1990	2000	2005	2006	2007	2008	2009	2010	2011	2012	2013
1	Norway	0,855	0,86	0,868	0,903	0,922	0,926	0,93	0,933	0,937	0,939	0,942	0,944	0,946
79	Brazil	0,656	0,684	0,715	0,773	0,796	0,800	0,805	0,809	0,813	0,817	0,821	0,826	0,830
	Diferencia	0,199	0,176	0,153	0,130	0,126	0,126	0,125	0,124	0,124	0,122	0,121	0,118	0,116

Fuente: < <http://hdr.undp.org/en/content/health-index>>.

Gráfico N.º 2 – *Health Index* (Noruega x Brasil)

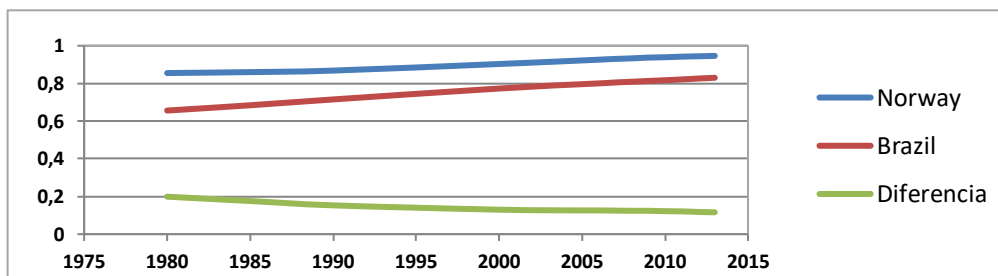
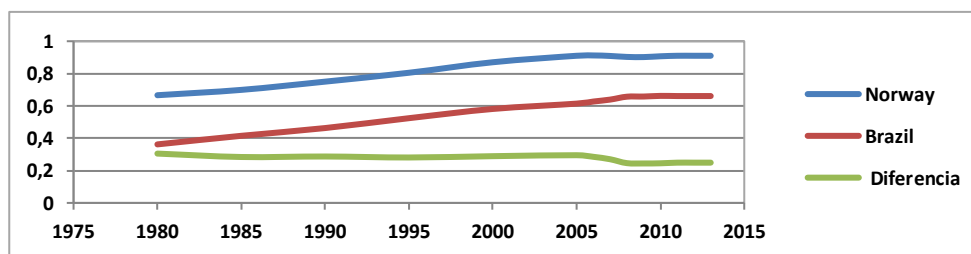


Tabla N.º 3 – *Education Index* (Noruega x Brasil)

HDI Rank	Country	1980	1985	1990	2000	2005	2006	2007	2008	2009	2010	2011	2012	2013
1	Norway	0,666	0,699	0,750	0,805	0,870	0,910	0,912	0,909	0,9030	0,902	0,907	0,910	0,910
79	Brazil	0,362	0,415	0,463	0,524	0,581	0,614	0,627	0,639	0,6570	0,658	0,662	0,661	0,661
	Diferencia	0,199	0,305	0,284	0,287	0,281	0,289	0,295	0,285	0,2700	0,246	0,244	0,245	0,249

Fuente: <<http://hdr.undp.org/en/content/education-index>>.

Gráfico N.º 3 – *Education Index* (Noruega x Brasil)



⁷ Wikipédia. Recuperado em <https://pt.wikipedia.org/wiki/Lista_de_pa%C3%ADses_por_PIB_nominal>.

Comparativamente la evolución de los resultados del IDH de Brasil ha sido pequeña, indicando riesgos sociales que deben ser conscientemente enfrentados con políticas públicas bien estructuradas⁸.

6. OTROS MATICES DE OBSERVACIÓN DE LA POBREZA.

Como sucede con cualquier indicador socioeconómico, el IDH tiene limitaciones entre las cuales:

- Los cambios metodológicos que se han realizado desde 1990 dificultan la comparación histórica.
- No hay la certidumbre de que los cambios observados son frutos políticas públicas de largo plazo o son el resultado del trabajo de los gobiernos actuales.
- Hay atributos del desarrollo humano que aún no lo son considerados en el cálculo del IDH: la calidad de los bienes y servicios públicos; el grado de libertad política y económica; las discrepancias regionales; la conservación y sostenibilidad ambiental.

A apoyado en estos argumentos el Programa de las Naciones Unidas para el Desarrollo (PNUD) formuló el Índice de Pobreza Multidimensional (IPM⁹):

“La pobreza, al igual que el desarrollo, también es multidimensional, pero este hecho suele ignorarse en favor de los principales indicadores de la pobreza relacionados con el dinero. El Índice de Pobreza Multidimensional (IPM), publicado por primera vez en 2010, complementa los indicadores monetarios de la pobreza, ya que tiene en cuenta las carencias superpuestas. Este índice identifica carencias en las tres dimensiones del IDH y revela el número de personas multidimensionalmente pobres (que sufren carencias en un 33% o más de los indicadores ponderados) y el número de carencias que suelen padecer los hogares pobres. Se puede desglosar por región, origen étnico y otras agrupaciones, así como por dimensión, lo que lo convierte en una herramienta importante para los encargados de la formulación de políticas. Para obtener información técnica más detallada, véanse las Notas técnicas.

El IPM puede facilitar la asignación eficaz de recursos, ya que permite que se preste especial atención a los más pobres; también puede ayudar a vigilar los efectos de las intervenciones normativas. El IPM puede adaptarse a nivel nacional utilizando indicadores y ponderaciones adecuados a cada región o país;

⁸ Lo que nos es fácil en un régimen político presidencialista de 4 años de mandato y 1 reelección. En general no hay un pensamiento de “Estado” y si de “Gobierno”, lo que dificulta la promoción de proyectos sociales de largo plazo.

⁹ PNUD (2016). *Índice de pobreza multidimensional (IPM)*. Recuperado en: <http://hdr.undp.org/es/content/indice-de-pobreza-multidimensional-ipm>.

además, puede adoptarse para los programas nacionales de erradicación de la pobreza y utilizarse para estudiar los cambios que se producen con el paso del tiempo.

El IPM es, por lo tanto, un indicador multidimensional que profundiza al espectro de análisis del IDH, lo que establece una natural convergencia con el enfoque en las capacidades, en lo que abajo son presentados ejemplos de datos de la evolución de 2015:

Tabla N.º 4 – *Multidimensional Poverty Index: developing countries*

Country	Year and survey	HDRO specifications		2010 specifications		Population in multidimensional poverty		Population near multidimensional poverty	Population in severe multidimensional poverty	Contribution of deprivation in dimension to overall poverty			Population living below income poverty line (%)	
		Index	Headcount	Index	Headcount	Headcount	Intensity of deprivation	(%)	(%)	(%)			National poverty line	PPP \$1.25 a day
		Value	(%)	Value	(%)	(thousands)	(%)			Educational	Health	Living standards	2004–2014	2002–2012
Afghanistan	2010/2011 M	0,293	58,8	0,353	66,2	17.116	49,9	16,0	29,8	45,6	19,2	35,2	35,8	..
Albania	2008/2009 D	0,005	1,2	0,005	1,4	38	38,3	7,2	0,1	22,4	47,1	30,5	14,3	0,5
Argentina	2005 N	0,015	3,7	0,011	2,9	1.438	39,1	5,2	0,5	38,2	27,8	34,0	..	1,4
Armenia	2010 D	0,002	0,6	0,001	0,3	18	37,0	3,0	0,1	3,4	87,8	8,7	32,0	1,8
Azerbaijan	2006 D	0,009	2,4	0,021	5,3	210	38,2	11,5	0,2	20,0	50,7	29,3	5,3	0,3
Bangladesh	2011 D	0,237	49,5	0,253	51,3	75.610	47,8	18,8	21,0	28,4	26,6	44,9	31,5	43,3
Barbados	2012 M	0,004	1,2	0,003	0,9	3	33,7	0,3	0,0	1,5	95,9	2,6
Belarus	2005 M	0,001	0,4	0,000	0,0	41	34,5	1,1	0,0	2,6	89,7	7,7	5,5	0,0
Belize	2011 M	0,030	7,4	0,018	4,6	23	41,2	6,4	1,5	36,2	34,8	29,0
Benin	2011/2012 D	0,343	64,2	0,307	62,2	6.455	53,3	16,9	37,7	33,1	24,8	42,1	36,2	51,6
Bhutan	2010 M	0,128	29,4	0,119	27,2	211	43,5	18,0	8,8	40,3	26,3	33,4	12,0	2,4
Bolivia	2008 D	0,097	20,6	0,089	20,5	2.022	47,0	17,3	7,8	21,9	27,9	50,2	45,0	8,0
Brazil	2013 N	0,011	2,9			5.738	40,2	7,2	0,4	27,6	40,7	31,7	8,9	3,8

Fuente: < <http://hdr.undp.org/es/composite/MPI>>.

Los indicadores IDH Y IPM son importantes, pero no son las únicas posibilidades de observación cuestiones relativas a la pobreza y aún, más que un correcto cálculo, ellos no son un fin en sí mismo, así los gobiernos deben (o debían) utilizar los datos anuales de estas y de otras evaluaciones tales cuales el *Programme for International Student Assessment (PISA)*¹⁰ y el Índice de Bienestar Económico Sostenible (IBES¹¹), de un modo incisivo en la formulación

¹⁰ El *Programme for International Student Assessment (PISA)*, en la conceptualización Organización para la Cooperación y Desarrollo Económicos (OCDE) tiene por objetivo la apreciación hasta qué punto los alumnos de los años finales de la educación obligatoria a logrado los conocimientos, sapiencias y habilidades mínimas requeridas a una efectiva participación y acción en la sociedad actual (OCDE, 2015).

¹¹ El Índice de Bienestar Económico Sostenible (IBES) es un indicador económico alternativo que pretende suplir al Producto Interno Bruto (PIB) como indicador de bienestar social, contabilizando los gastos de los consumidores y la utilidad aportada los trabajos domésticos y descuenta los costes de las externalidades asociadas a la polución, degradación y el consumo de recursos naturales.

de las políticas públicas, que favorezcan el logro de los Objetivos de Desarrollo Sostenible anunciados por las Naciones Unidas anunciaron en 2015, lo que no es una tarea simple porque además de las problemáticas socioeconómicas existentes entre las naciones, en el caso específico de Latinoamérica, el escenario económico presenta grandes dificultades consonante informaciones de la Comisión Económica para América Latina y el Caribe – CEPAL¹²:

- -0,6% se contraerán las economías de América Latina y el Caribe en 2016.
- -14% se contraerán las exportaciones de América Latina y el Caribe en 2015.
- - 16% cayó la inversión extranjera directa hacia la región en 2014.

7. CONCLUSIÓN.

Es imposible pensar los sistemas económicos sin considerar la medición de variables, entre las cuales la pobreza que asume relieve científico por sus múltiples efectos en la vida de las personas así como por el impacto socioeconómico de las políticas públicas implantadas para el enfrentamiento de las situaciones de privación.

El enfoque en el ingreso fue, por mucho tiempo, el primordial foco de análisis de la pobreza, aún aportes conceptuales, con destaque para los que fueron desarrollados por Amartya Sen, específicamente el Enfoque de las Capacidades, llamaron la atención para los múltiples espectros de la pobreza, lo viabilizó la formulación de indicadores multidimensionales medición de este fenómeno socioeconómico tales cuales el Índice de Desarrollo Humano (IDH) y en el Índice de Pobreza Multidimensional (IPM), que no constituyen las únicas posibilidades de análisis multidimensional de la pobreza.

Por fin, la pobreza es compleja, a lo que cumple evocar las palabras de Filler (1963): “no es fácil ponerse de acuerdo en una definición de pobreza, pero se sitúa en algún entre la subsistencia y la oportunidad de crecer”, y más allá de la medición, es necesario la adopción de políticas públicas que realmente engendren cambios en la vida de las personas: los aumentos de capacidades y de libertades.

¹² CEPAL (2016). CEPALSTAT. Recuperado en: < http://estadisticas.cepal.org/cepalstat/WEB_CEPALSTAT/Portada.asp>.

REFERENCIAS

Alkire, Sabina (2002). *Dimensions of human development*. Washington D. C.: <http://www.unicef.org/socialpolicy/files/Dimensions_of_Human_Development.pdf>.

Almonzor, José Maria Rioboó; Lestón, Irene Rioboó (2011). *Historia de la probabilidad y de la estadística (V)*. Santiago de Compostela, A.H.E.P.E. Recuperado en: <<http://www.ahepe.es/Documentos/HISTORIA%20DE%20LA%20PROBABILIDAD%20Y%20LA%20ESTADISTICA%20V.pdf>>.

Banco Mundial. *PIB per cápita (US\$ a precios actuales)*. Recuperado en: <<http://datos.bancomundial.org/indicador/NY.GDP.PCAP.CD/countries/1W?display=map>>.

Boltvinik, Julio. *Peter Townsend y el rumbo de la investigación sobre pobreza en Gran Bretaña*. Recuperado en: <<http://www.mundosigloxxi.ciecas.ipn.mx/pdf/v05/19/07.pdf>>.

Easterlin, Richard (2010). *Happiness, growth, and the life cycle*. New York: Oxford University Press.

Etzioni, Amitai (1993). *The spirit of community: the reinvention of American society*. New York: Touchstone.

Filler, Louis (1963). *A dictionary of american social reform*. New York: Philosophical Library.

FLACSO (2016). *Maestría en Desarrollo Humano*. Asignatura: Desarrollo Humano I. Clase 2. El enfoque del desarrollo humano y las capacidades. Recuperado en: <<http://virtual.flacso.org.ar/course/view.php?id=3121>>.

FLACSO (2016). *Maestría en Desarrollo Humano*. Asignatura: Sistemas de Información Cuantitativa para el Desarrollo Humano. Clase 2. Tema III. La medición del bienestar, la pobreza, la equidad. Aspectos conceptuales. Recuperado en: <<http://virtual.flacso.org.ar/mod/book/view.php?id=138421>>.

FLACSO (2016). *Maestría en Desarrollo Humano*. Asignatura: Sistemas de Información Cuantitativa para el Desarrollo Humano. Clase 4. Tema V: Índice de desarrollo humano. Recuperado en: <<http://virtual.flacso.org.ar/mod/book/view.php?id=138421>>.

Fusch, Victor (1965). *Toward a theory of poverty*. Chamber of Commerce of the U. S.

Grossman, Stanley (1987). *Álgebra lineal*. México, D. F: Grupo Editorial Iberoamérica.

Simon, Kuznets (1934). *National income, 1929-1932*. New York, NBER. Recuperado en: <<http://www.nber.org/chapters/c2258.pdf>>.

OECD (2015). *Programa internacional de evaluación de los alumnos (PISA)*. Recuperado en: <<http://www.oecd.org/centrodemexico/medios/programainternacionaldeevaluaciondelosalumnos/pisa.htm>>.

Naciones Unidas (2016). *Objetivos de desarrollo sostenible*. Recuperado en: <http://www.un.org/sustainabledevelopment/es/objetivos-de-desarrollo-sostenible/>.

Nordhaus, William D.; Tobin, James (1991). *Is growth obsolete? NBER*. Recuperado en: <<http://www.nber.org/books/nord72-1>>.

Polanyi, Karl, 1886-1964. *The great transformation: the political and economic origins of our time*. Originally published: New York: Farrar & Rinehart, 1944 and reprinted in 1957

PNUD (2015). *Informe sobre desarrollo humano 2015 “ trabajo al servicio del desarrollo humano ”*. Recuperado en: http://hdr.undp.org/sites/default/files/2015_human_development_report_overview_-_es.pdf.

PNUD (2016). *Indice de pobreza multidimensional (IPM)*. Recuperado en: <<http://hdr.undp.org/es/content/indice-de-pobreza-multidimensional-ipm>>.

Real Academia Española. *Diccionario de la lengua española*. Recuperado en: <<http://dle.rae.es/>>.

Sen, Amartya (2000). *Desarrollo y libertad*. Buenos Aires, Planeta.

Samuelson, Paul Anthony; Nordaus, William D. (1991). *Economia*. Madrid, McGraw-Hill.

Waring, Marilyn (1990). *If Women counted: a new feminist economics*. San Francisco, Harper Collins Publishers, 1990.